

Votre commune s'organise.
Et vous ?

**DOCUMENT
À CONSERVER**



DOCUMENT d'INFORMATION COMMUNAL sur les RISQUES MAJEURS

édition 2026

DICRIM de LA ROQUETTE-SUR-SIAGNE





Chers Roquettans,

Le DICRIM, document d'information communal sur les risques majeurs, est un outil précieux pour votre sécurité et celle de votre famille ainsi que la préservation de vos biens.

En effet, notre commune, La Roquette-sur-Siagne, est soumise à plusieurs risques majeurs, tels que l'inondation ou l'incendie, selon votre lieu d'habitation.

Le DICRIM recense donc les risques selon sa délimitation géographique (cf : cartes) et vous informe sur les mesures de prévention prises par les instances territoriales ainsi que les consignes de sécurité à respecter avant, pendant et après la survenue du risque majeur.

Ma priorité est de protéger la population, d'éviter des drames et de sauver des vies, mais aussi de vous informer afin d'acquérir les bons réflexes et, ainsi, devenir l'acteur de votre propre sécurité et celle de vos proches.

Le DICRIM se veut donc pratique. C'est pourquoi je vous recommande de le lire attentivement et de bien prendre en compte les consignes et les gestes simples à accomplir.

Agissons tous ensemble afin que de tels événements ne soient pas catastrophiques.

Bien sincèrement.

Raymond ALBIS
Maire de La Roquette-sur-Siagne
Vice-président de la Communauté d'Agglomération du Pays de Grasse

LES RISQUES MAJEURS



3 Les risques majeurs



4 Le risque inondation



6 Le risque feu de forêt



8 Le risque mouvement de terrain



10 Le risque sismique



12 Les risques climatiques



14 Le risque rupture de barrage



16 Le risque TMD (Transport des Matières Dangereuses)



18 Obligations légales de débroussaillage



Risque sanitaire
Consignes pluie-inondation
Réagir en cas d'attaque terroriste
Plan Individuel de Mise en Sureté
Plan Communal de Sauvegarde
Plan Particulier de Mise en Sureté Assurance



26 Comment suis-je alerté ?



27 Fiche consignes



28 Sites internet et numéros utiles

Qu'est-ce qu'un risque majeur ?

Un risque majeur peut entraîner de graves dommages aux personnes, aux biens et à l'environnement. Deux critères caractérisent le risque majeur :

- **une faible fréquence** : l'homme et la société peuvent être d'autant plus enclins à l'ignorer que les catastrophes sont peu fréquentes

- **une énorme gravité** : nombreuses victimes, dommages importants aux biens et à l'environnement.

Un événement potentiellement dangereux (aléa) n'est un risque majeur que s'il s'applique à une zone où des enjeux humains, économiques, environnementaux ou patrimoniaux sont présents.

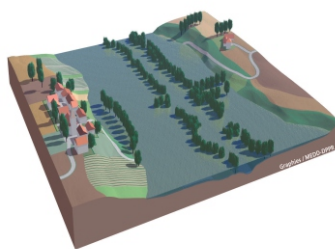
ALÉA

+

ENJEUX

=

RISQUE MAJEUR





INONDATION

Le risque sur la commune

La commune de la Roquette-sur-Siagne est soumise à un risque important d'inondations au niveau de la plaine de la Siagne mais est également traversée par le vallon de Meayne qui se jette dans le Béal. Enfin, les eaux du vallon de Coudouron, venant de Mougins peuvent menacer certains quartiers habités de la Roquette.

Du ruissellement urbain peut également être observé lors de fortes pluies sur le territoire communal.

Les Plus Hautes Eaux Connues

Témoins historiques de grandes crues passées, les repères de crues sont des marques destinées à faire vivre la mémoire des inondations. Ils matérialisent le souvenir de ces événements importants que le temps peut parfois effacer.

On les trouve sous diverses formes en fonction de l'époque : gravés dans la pierre, directement peints, sous forme de plaques métalliques ou de macarons scellés dans les murs, de carreaux en émail...



Consultez
www.reperesdecruces.developpement-durable.gouv.fr



ÇA S'EST PASSÉ PRÈS DE CHEZ VOUS !

OCTOBRE 2024

La commune a connu 15 arrêts CatNat pour cause d'inondations et de coulées de boue.

Le dernier date d'octobre 2024.



© Mairie Roquette-sur-Siagne

Les bons réflexes

AVANT L'ÉVÉNEMENT

- Mettre hors d'eau les meubles et objets précieux
- Aménager les entrées d'eau possibles
- Amarrer les cuves
- Déplacer les véhicules stationnés à proximité des berges

Consignes de sécurité

À respecter



Ecouter la radio



Couper gaz et électricité



Fermer portes et fenêtres



Monter dans les étages

PENDANT L'ÉVÉNEMENT

- Ne pas tenter de rejoindre ses proches ou d'aller chercher ses enfants à l'école, ne pas prendre sa voiture et reporter ses déplacements
- S'informer et rester à l'écoute des consignes des autorités dans les médias et sur les réseaux sociaux en suivant les comptes officiels
- Se soucier de ses proches, voisins et des personnes vulnérables
- Se réfugier en hauteur, ne pas descendre dans les parkings souterrains
- Ne pas s'engager sur une route inondée ni en voiture ni à pied

Mesures de gestion du risque




Le **Plan de Prévention des Risques (PPR)**, approuvé le 6 juin 2008, définit les zones rouges totalement interdites à la construction et à l'aménagement et les zones bleues autorisées sous réserve de prise en compte de prescriptions ou de recommandations.

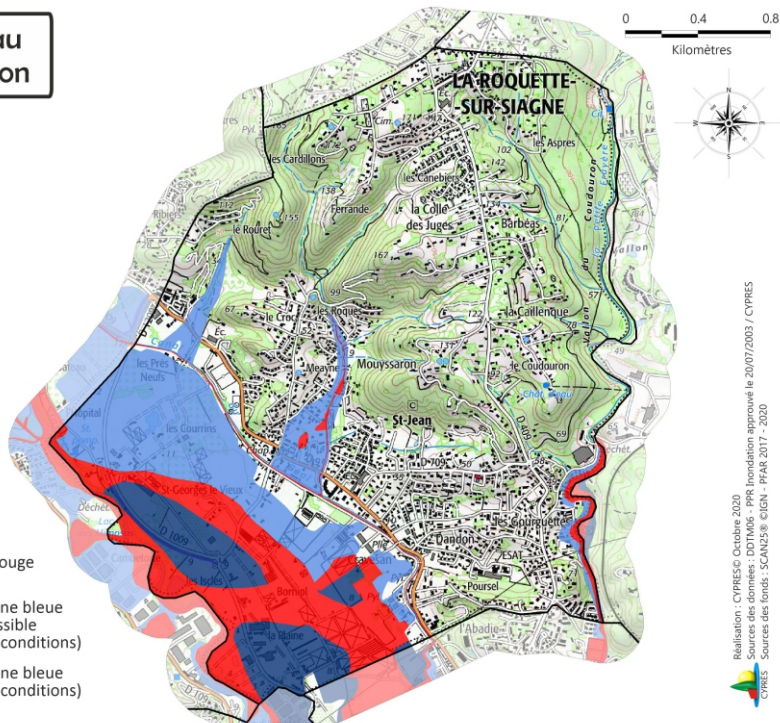
La **procédure de vigilance météorologique** permet aux autorités responsables de l'Etat de recevoir l'alerte et de prévenir, en cas de danger, le maire et les radios locales.

Le **SMIAGE** (Syndicat Mixte Inondations Aménagement et Gestion de l'Eau Maralpin) dont fait partie la communauté d'agglomération du Pays de Grasse et le Conseil départemental, gère la réalisation d'études, de travaux d'entretien et d'investissement pour réduire les risques d'inondations et garantir la sécurité des biens et des personnes, par le biais, notamment, de PREDICT, outil d'alerte, en cas de risque d'inondation sur la commune.

Zones soumises au risque d'inondation

Légende :

-  Risque fort - Zone rouge (non constructible)
-  Risque modéré - Zone bleue enclavée ou inaccessible (constructible sous conditions)
-  Risque modéré - Zone bleue (constructible sous conditions)



Realisation : CYPRES © Octobre 2020
Sources des données : CYPRES, Inondation approuvée le 20/07/2003 / CYPRES
Sources des fonds : SCANSZS / CIGN - PPAR 2017 - 2020
CYPRES



Ne pas téléphoner



Eviter les souterrains



Ne pas prendre la voiture



Laisser les enfants à l'école

Consignes de sécurité
À respecter

APRÈS L'ÉVÉNEMENT

- Se tenir informé de l'évolution de la situation
- Aérer, nettoyer les pièces et désinfecter
- Chauffer dès que possible
- Ne rétablir le courant électrique que si l'installation est sèche
- Déclarer le sinistre à l'assurance dans les plus brefs délais

Liens utiles :

Cartes de vigilance crues
www.vigicrues.gouv.fr

Carte de vigilance météorologique
<http://vigilance.meteofrance.com>



FEU DE FORÊT

Le risque sur la commune

Les feux de forêt sont des incendies qui se propagent sur une surface d'au moins un hectare de forêt, de maquis ou de garrigue...

30% du territoire sont des espaces naturels situés sur la moitié sud et la frange nord-est de la commune.

Réglementation

L'**emploi du feu** est interdit du 1^{er} juillet au 30 septembre. Cette interdiction peut être étendue à toute période de l'année au regard du risque feu de forêt.



Les **obligations légales de débroussaillage** (OLD) visent à diminuer l'intensité du feu, en diminuant la biomasse combustible et à créer une discontinuité du couvert végétal afin de ralentir la progression du feu (*article L134-6 du Code forestier*). Ces travaux sont à la charge des propriétaires. Le maire assure le contrôle de l'exécution des OLD.



ÇA S'EST PASSÉ PRÈS DE CHEZ VOUS !

Au cours des soixante dernières années, 14 feux de broussailles ont été recensés et ont détruit 38 ha.



© SDIS 06

Les bons réflexes

AVANT L'ÉVÉNEMENT

- Débroussailler autour de son habitation
- Nettoyer les gouttières, des feuilles peuvent s'y accumuler

SI VOUS ÊTES TÉMOIN D'UN DÉPART

- Informer les pompiers le plus vite possible
- Respirer à travers un linge humide
- Sans vous exposer, attaquer le feu si possible

Consignes de sécurité À respecter



Dégager les
voies d'accès



Rentrer dans un
bâtiment en dur



Couper gaz
et électricité



Fermer
les volets

DANS LA NATURE

- S'éloigner du feu et des fumées le plus rapidement possible
- Ne pas sortir de votre voiture

UNE MAISON PROTÉGÉE EST LE MEILLEUR DES ABRIS

- Fermer et arroser les volets, portes et fenêtres
- Occulter les aérations avec des linges humides
- Fermer le gaz et couper l'électricité

Mesures de gestion du risque

Un **Plan de Prévention des Risques Feux de Forêt** a été approuvé sur la Roquette-sur-Siagne le 6 juin 2008. Il délimite les zones du territoire exposées aux risques. Il prévoit également les mesures de prévention, de protection et de sauvegarde à mettre en oeuvre par les propriétaires, les aménageurs et les collectivités locales ou les établissements publics.






Le centre opérationnel départemental d'incendie et de secours (CODIS) reçoit des informations météorologiques journalières et peut mettre en place une surveillance si les conditions le nécessitent.

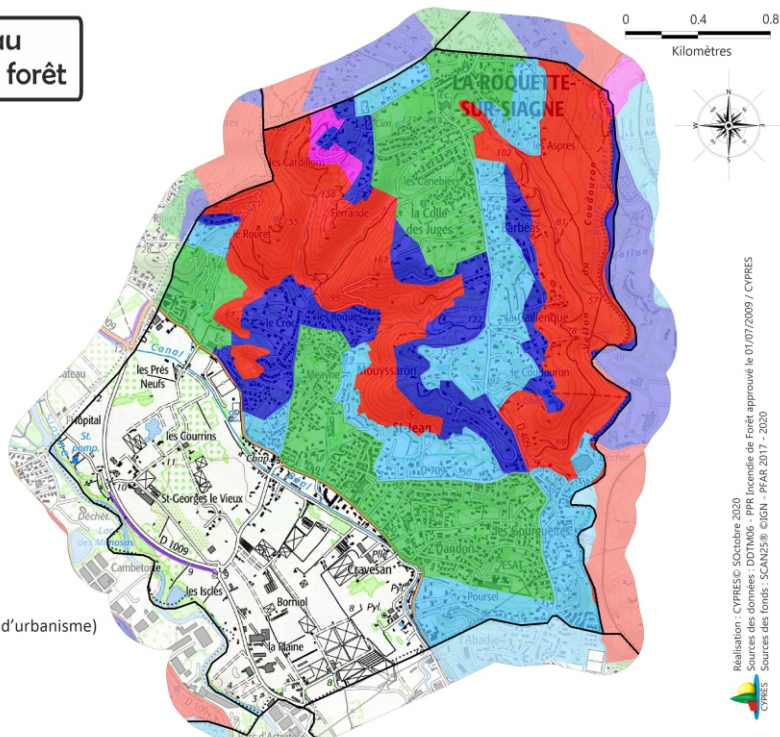
Une surveillance est assurée entre les pompiers et les patrouilles de l'Office National des Forêts (ONF).

Des **aménagement de terrain** en matière de défense contre l'incendie sont réalisés : pistes d'accès pompiers, pare-feux, installation de citernes d'eau accessibles aux engins terrestres...

**Zones soumises au
risque d'incendie de forêt**



-  Risque fort
-  Risque moyen
-  Risque modéré
(avec prescriptions d'urbanisme)
-  Risque modéré
-  Risque faible



Ne pas téléphoner



S'éloigner du feu



Ne pas prendre la voiture



Laisser les enfants à l'école

Consignes de sécurité À respecter

APRÈS L'ÉVÉNEMENT

- Sortir protégé
- Éteindre les foyers résiduels sans prendre de risque inutile
- Inspecter son habitation et surveiller les reprises
- Déclarer le sinistre à l'assurance dans les plus brefs délais

Liens utiles :

Base de données pour les incendies
de forêts
<https://bdiff.agriculture.gouv.fr/>



MOUVEMENT DE TERRAIN

Le risque sur la commune

La commune, avec un relief de vallons peu accidenté et une hydrologie relativement simple, est peu sensible aux mouvements de terrain. Toutefois, la partie Nord-Ouest, au lieu-dit Le Rouret, est sensible aux risques de glissements de terrains.

Définitions

Un mouvement de terrain est un déplacement, plus ou moins brutal, du sol ou du sous-sol. Il peut être d'origine naturelle (agent d'érosion, pesanteur, séisme, etc.) ou anthropique (exploitation de matériaux, déboisement, terrassement, etc.).

Les mouvements lents entraînent une déformation progressive des terrains, pas toujours perceptible par l'homme. Ils regroupent les affaissements, les tassements, les glissements et le retrait-gonflement.

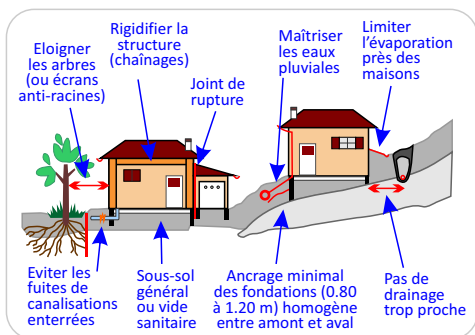
Les mouvements rapides se propagent de manière brutale et soudaine. Ils regroupent les effondrements, les chutes de pierres et de blocs, les éboulements et les coulées boueuses.



ÇA S'EST PASSÉ PRÈS DE CHEZ VOUS !

La commune a connu de nombreux événements, le dernier remonte à octobre 2024 et a entraîné la prise d'un arrêté de catastrophe naturelle.

Principales mesures préventives préconisées pour construire sur un sol argileux



Les bons réflexes

PENDANT L'ÉVÉNEMENT

A l'intérieur

- Se protéger la tête avec les bras
- S'éloigner des fenêtres et s'abriter sous un meuble solide

A l'extérieur

- Rentrer rapidement dans le bâtiment en dur le plus proche

En cas d'Eboulement



S'abriter sous un meuble



Évacuer les bâtiments



Écouter la radio



Couper gaz et électricité



S'éloigner du danger

APRÈS L'ÉVÉNEMENT

- Fermer le gaz et l'électricité
- Evacuer les bâtiments et ne pas y retourner
- Ne pas prendre l'ascenseur
- S'éloigner de la zone dangereuse et rejoindre le point de regroupement
- Respecter les consignes des autorités

Mesures de gestion du risque




Il est très difficile, pour des raisons autant techniques que financières, de suivre en permanence l'évolution des mouvements de terrain et de disposer de système d'alerte.

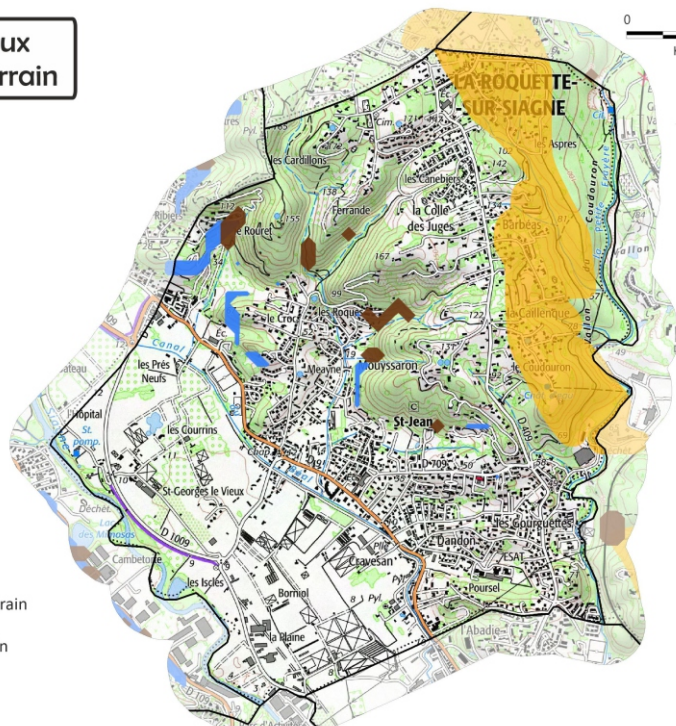
Des travaux de sécurisation peuvent être réalisés pour se protéger du risque.

Zones soumises aux mouvements de terrain

Légende :

Susceptibilité des sols aux mouvements de terrain

-  Chute de blocs
-  Effondrement de terrain
-  Glissement de terrain



Réalisation : CYPRES © Octobre 2020
Sources des données : IGN, CYPRES
Sources des fonds : IGN - PFAR 2017 - 2020
CYPRES



S'éloigner des bâtiments



Évacuer les bâtiments



Respecter les consignes

En cas
d'Effondrement

A L'INTÉRIEUR

- Dès les premiers signes, évacuer les bâtiments et ne pas y retourner
- Ne pas utiliser l'ascenseur

A L'EXTÉRIEUR

- S'éloigner de la zone dangereuse et rejoindre le lieu de regroupement
- Respecter les consignes des autorités

Liens utiles :

Base de données nationale sur les mouvements de terrain
www.georisques.gouv.fr



SÉISME

Le risque sur la commune

Un séisme est une vibration du sol transmise aux bâtiments, causée par une fracture brutale des roches en profondeur créant des failles dans le sol et parfois en surface.

Depuis le 22 octobre 2010, la France dispose d'un nouveau zonage sismique divisant le territoire national en cinq zones de sismicité croissante en fonction de la probabilité qu'un séisme survienne (décret 2010-1254 et 2010-1255).

La commune de La Roquette-sur-Siagne est située en aléa modéré, niveau 3.



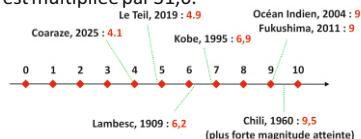
ÇA S'EST PASSÉ PRÈS DE CHEZ VOUS !

1887

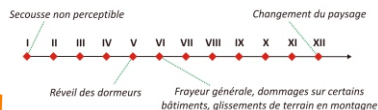
L'un des séismes les plus importants ressenti sur la commune est le séisme de Ligurie du 23 février 1887 d'une magnitude de 6.3 sur l'échelle de Richter. Sur la commune, dans un rapport concernant les pertes éprouvées par les particuliers, 62 maisons ont été endommagées, une en partie détruite et une détruite en totalité.

i Magnitude et intensité

Magnitude - Quantité d'énergie libérée par un séisme, mesurée sur l'échelle logarithmique de Richter. D'un degré à l'autre, l'énergie est multipliée par 31,6.



Intensité - Echelle descriptive des effets et dommages constatés du séisme sur les personnes, constructions et l'environnement. Echelle arithmétique MSK à 12 degrés.



Villa Cipolini à Menton
© Portail des savoirs des Alpes-Maritimes

Les bons réflexes

PENDANT L'ÉVÉNEMENT

- **À l'intérieur** : Se mettre près d'un mur, d'une colonne porteuse ou un meuble solide, s'éloigner des fenêtres
- **À l'extérieur** : Ne pas rester sous des fils électriques ou sous ce qui peut s'effondrer (ponts, corniches, toitures...)
- En voiture : S'arrêter et ne pas descendre avant la fin de la secousse
- Ne pas allumer de flamme

Consignes de sécurité
À respecter



S'abriter sous un meuble



Couper gaz et électricité



Évacuer les bâtiments



S'éloigner du danger

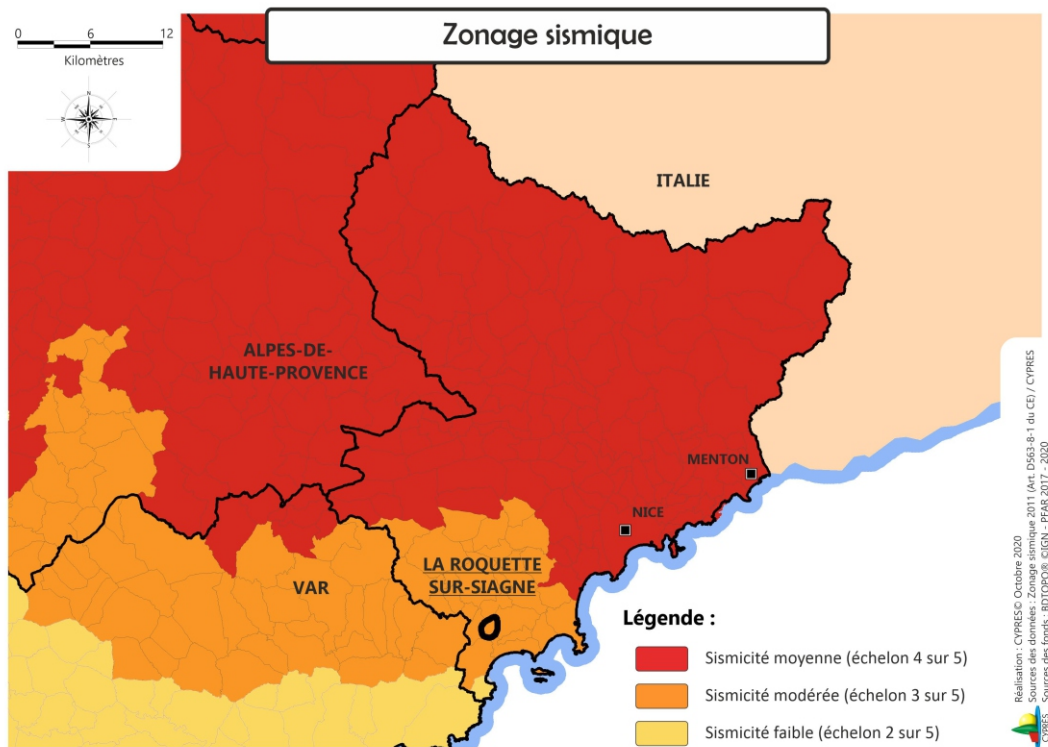
APRÈS LA PREMIÈRE SECOUSSE

- Se méfier des répliques
- Couper le gaz et l'électricité
- Ne pas prendre les ascenseurs pour quitter un immeuble
- S'éloigner des constructions, se diriger vers un endroit dégagé en prenant garde aux chutes d'objets
- S'éloigner des zones côtières, même longtemps après la fin des secousses, en raison d'éventuels tsunamis

Mesures de gestion du risque

La réglementation impose des règles de constructions parasismiques pour les zones les plus exposées ainsi que et la prise en compte du risque dans les documents d'urbanisme.

Il n'existe, à l'heure actuelle, aucun moyen fiable de prévoir où, quand et avec quelle puissance, se produira un séisme. En effet, les signes précurseurs ne sont pas toujours identifiables. A long terme, les prévisions sont basées sur des méthodes statistiques qui analysent la récurrence des séismes dans le temps et dans un lieu donné.



Ne pas téléphoner



Pas de flamme ni d'étincelle



Rester hors des bâtiments



Laisser les enfants à l'école

Consignes de sécurité

À respecter

APRÈS L'ÉVÉNEMENT

- Ne pas rentrer dans les bâtiments
- En cas d'ensevelissement, se manifester en tapant contre les parois
- Prendre contact avec les voisins qui peuvent avoir besoin d'aide
- Déclarer le sinistre à l'assurance dans les plus brefs délais

Liens utiles :

Bureau Central Sismologique Français
www.franceseisme.fr

Réseau National de surveillance sismique
<http://renass.unistra.fr/>



CLIMATIQUE

Le risque sur la commune

Il arrive que des phénomènes climatiques généralement ordinaires deviennent extrêmes et aient un impact important pour la sécurité des personnes.

Du fait de leur apparente banalité, des personnes ont un comportement imprudent et/ou inconscient qui peut se révéler mortel : promeneur en montagne ou bord de mer, personne voulant franchir une zone inondée, à pied ou dans un véhicule, conducteur téméraire...

Il peut s'agir d'une tempête, d'un vent violent, de la neige, du grand froid, du verglas, de la grêle ou de la canicule.



© Météo-France



ÇA S'EST PASSÉ PRÈS DE CHEZ VOUS !

OCTOBRE 2020

L'événement a causé des dommages majeurs aux bâtiments et aux infrastructures, principalement dans les trois vallées de la Roya, de la Vésubie et, dans une moindre mesure, de la Tinée.

Le bilan est très lourd et les dégâts sont exceptionnels : 10 morts et 8 disparus dans les Alpes - Maritimes.

CANICULE 2019

En 2019, la température la plus chaude a été enregistré sur les Alpes-Maritimes avec 39,3°C à Sospel et 36,7°C à Carros.

OCTOBRE 2023

Le 20 octobre 2023, la tempête Aline a entraîné de lourds dégâts matériels dans plusieurs communes mais il n'y a eu aucune victimes ou blessés.

Les bons réflexes

NEIGE ou VERGLAS

- Limiter les déplacements et ne pas prendre de risques
- Respecter les restrictions de circulation et déviations mises en place
- Faciliter le passage des engins de dégagement des routes, dégager la neige et saler les trottoirs devant votre domicile.
- Ne pas toucher à des fils électriques tombés au sol

CANICULE

- Limiter les déplacements
- En cas de sortie porter un chapeau, des vêtements légers (coton) et amples, de couleurs claires
- Maintenir les fenêtres fermées tant que la température extérieure est supérieure à la température intérieure. Les ouvrir la nuit, en provoquant des courants d'air. Entre-fermer les volets des fenêtres exposées au plein soleil
- Avoir accès à un endroit frais au moins 2h/jour
- Boire le plus possible, même sans soif. Ne pas consommer d'alcool (cela amplifie la déshydratation)
- S'informer de l'état de santé des personnes isolées, fragiles ou dépendantes de votre entourage et les aider à manger et à boire

Mesures de gestion du risque

La **carte de vigilance météorologique**, élaborée par Météo-France, est actualisée au moins deux fois par jour (à 6h00 et 16h00, ou plus fréquemment en fonction de l'évolution de la situation) pour avertir la population de l'éventualité d'un phénomène dangereux dans les 24 heures qui suivent. Les médias relayent l'information dès que les deux plus hauts niveaux d'alerte (orange et rouge) sont atteints.

Les phénomènes couverts par la vigilance météorologique sont les suivants : vent violent, vagues-submersion, pluie-inondation, inondation, orages, neige/verglas, avalanches, canicule, grand froid.

Des **mesures spécifiques de protection** peuvent s'appliquer en cas de déclenchement d'un dispositif ORSEC spécifique grand froid, canicule...

Exemple de carte de vigilance météorologique

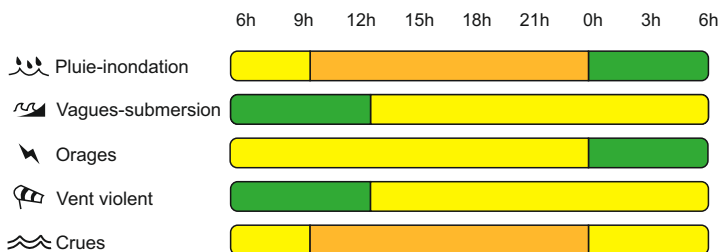
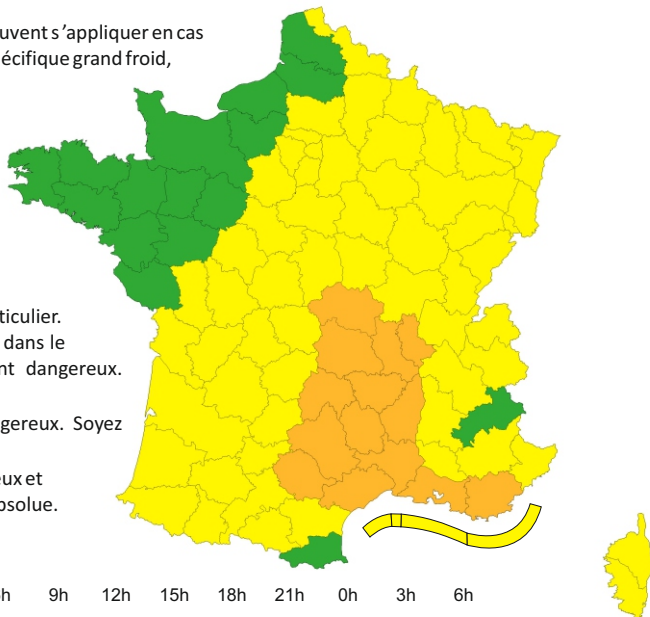
NIVEAU VERT : pas de phénomène particulier.

NIVEAU JAUNE : phénomène habituel dans le département mais occasionnellement dangereux.

Soyez attentif.

NIVEAU ORANGE : phénomène dangereux. Soyez très attentif.

NIVEAU ROUGE : phénomène dangereux et d'intensité exceptionnelle. Vigilance absolue.



V.GICRUES Cartes et bulletins Vigicrues ►

ORAGE

- Ne pas s'abriter sous les arbres
- Éviter les déplacements, les promenades en forêt et les sorties en montagne
- Signaler les départs de feux aux pompiers

GRAND FROID

- S'habiller chaudement et ne pas garder de vêtements humides
- Assurer la ventilation des habitations une fois par jour
- Signaler au « 115 » les personnes en difficulté
- Rester en contact avec les personnes vulnérables de votre entourage

TEMPÊTE

AVANT

- Enfermer ou arrimer les objets susceptibles d'être emportés
- Gagner un abri en dur et fermer portes et volets

PENDANT

- Ne sortir en aucun cas, débrancher les appareils électriques

APRÈS

- Réparer ce qui peut l'être sommairement (toiture notamment)
- Faire attention aux fils électriques et téléphoniques tombés, aux menaces de chutes (cheminées, toitures, poteaux ...)
- Couper branches et arbres qui menacent de s'abattre



RUPTURE DE BARRAGE

Le risque sur la commune

La rupture de barrage correspond à une destruction partielle ou totale d'un barrage. Le risque de rupture brusque et imprévue est aujourd'hui extrêmement faible. La situation de rupture pourrait plutôt venir de l'évolution plus ou moins rapide d'une dégradation de l'ouvrage.

La commune est concernée par l'onde de submersion du barrage de Saint-Cassien, situé sur le Biançon, affluent de la Siagne, à la limite des départements du Var et des Alpes-Maritimes. Le temps d'arrivée de l'onde est, d'après le Plan Particulier d'Intervention, estimé à 53 mn.

ALERTE

Signal intermittent de
2 minutes minimum



ÇA S'EST PASSÉ PRÈS DE CHEZ VOUS !

A l'heure actuelle, il n'y a jamais eu d'accidents en lien avec ce barrage.



© EDF

Comment s'y préparer ?



Plaquette d'information
Rupture de Barrage

Dans la zone en aval la plus proche du barrage, **Zone de Proximité Immédiate (ZPI)**, des cornes de brume préviennent de l'imminence du risque. L'évacuation vers les points hauts est nécessaire.

Plus en aval, la **Zone d'Inondation Spécifique (ZIS)** correspond à l'inondation causée par la plus grande crue connue.

Les bons réflexes

AVANT L'ÉVÉNEMENT

- Connaître les points hauts sur lesquels se réfugier et les itinéraires d'évacuation
- Connaître le signal d'alerte (corne de brume)

Consignes de sécurité

À respecter



Écouter
la radio



Gagner
les hauteurs



Monter à pied
dans les étages

PENDANT L'ÉVÉNEMENT

- Evacuer à pied et gagner le plus rapidement possible les points hauts les plus proches, ou à défaut les étages supérieurs d'un immeuble élevé et solide
- Ne pas revenir sur ses pas
- Ne pas prendre l'ascenseur

Mesures de gestion du risque

La **réglementation française** en matière de sécurité des barrages assure un contrôle avant, pendant et après leur construction.


Les exploitants des barrages surveillent et inspectent, tout au long de l'exploitation, leur comportement afin de prévenir toute dégradation pouvant générer un risque de rupture.

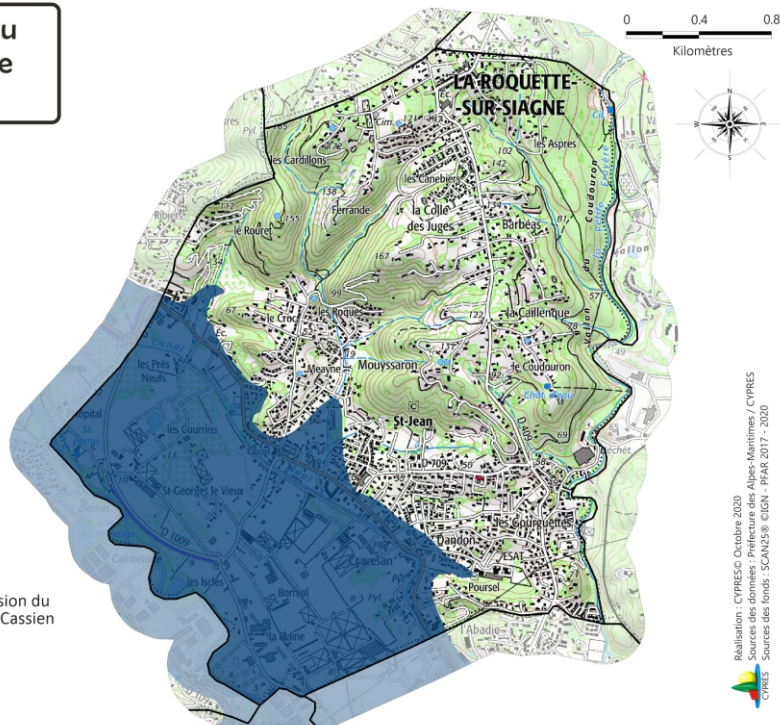
En matière de **protection** et en cas de rupture de barrage, le Plan Particulier d'Intervention (PPI) précise l'organisation et la mise en oeuvre des secours en cas de rupture de la digue de retenue des eaux du barrage.

Sur le barrage de saint-Cassien EDF a considéré que les délais disponibles entre la détection d'une anomalie et la déclaration de l'état de péril imminent, laissent le temps nécessaire pour une information des autorités en vue d'une diffusion de l'alerte auprès des populations concernées.

Zones soumises au risque de rupture de barrage

Légende :

 Onde de submersion du barrage de Saint-Cassien



Ne pas téléphoner



Laisser les enfants à l'école

Consignes de sécurité

À respecter

APRÈS L'ALERTE

- Aérer et désinfecter les pièces
- Ne rétablir l'électricité que sur une installation sèche
- Chauffer dès que possible

Liens utiles :

Comité Français des Barrages et Réservoirs (CFBR)
www.barrages-cfbr.eu



TMD

TRANSPORT DE MATIÈRES DANGEREUSES

Le risque sur la commune

Le transport de matières dangereuse par voies routière, ferroviaire, aérienne et par canalisation génère un risque directement lié à la dangerosité des produits (inflammables, toxiques, comburants, explosifs ou radioactifs).

La commune est traversée par des axes routiers (D9,D709 et D409) susceptibles de générer du transport de matières dangereuses et par une canalisation de transport de gaz naturel.

Reconnaître les véhicules TMD

Les véhicules TMD comportent des panneaux indiquant la nature du risque. Un panneau orange permet d'identifier la matière transportée.



Classe 2 : Gaz
GPL, Butane, Azote

Plaque Orange

33
1233

Code danger

Code matière

Classe 3
Liquides inflammables
Essence, Gasoil, Fuel



ÇA S'EST PASSÉ PRÈS DE CHEZ VOUS !

AVRIL 2011

À Grasse, un semi-remorque citerne de carburant percute un rocher près de la station-service.

Une fuite se produit et du gazole est répandu sur la chaussée



Les bons réflexes

Consignes de sécurité

À respecter



Appeler les secours



Écouter la radio



Couper gaz et électricité



Rentrer dans un bâtiment en dur



Respecter les consignes

SI VOUS ÊTES TÉMOIN DE L'ACCIDENT

• Donner l'alerte aux pompiers, à la police ou gendarmerie en précisant :

- le lieu exact
- le moyen de transport
- la nature du sinistre

EN CAS DE FUITE DE PRODUIT

- Rejoindre le bâtiment le plus proche et se mettre à l'abri
- Ne pas toucher ou entrer en contact avec le produit, ne pas fumer
- Quitter la zone de l'accident : s'éloigner si possible perpendiculairement à la direction du vent pour éviter un possible nuage toxique



Mesures de gestion du risque

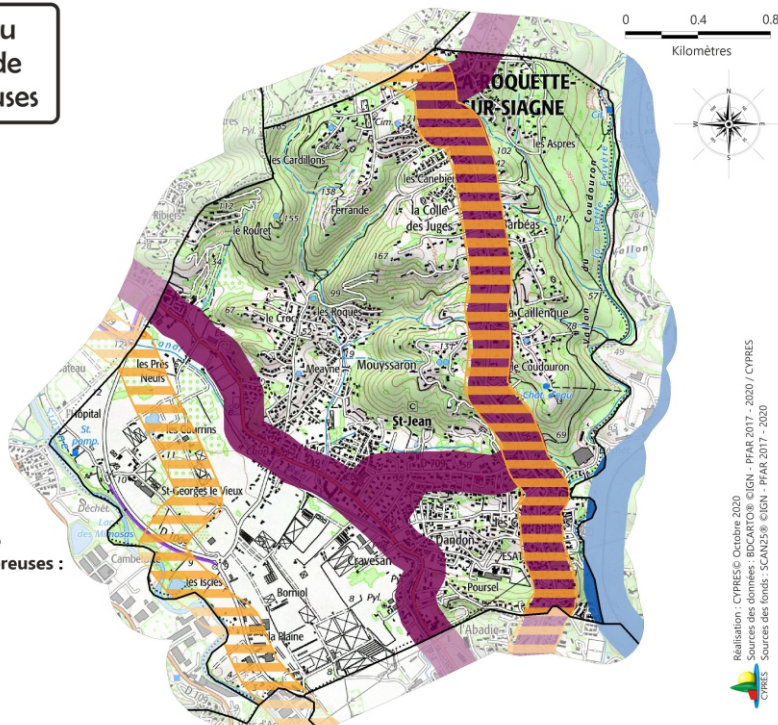
La **réglementation internationale** impose des normes de fabrication aux véhicules, des formations aux chauffeurs, des signalisations spécifiques et des contrôles techniques des véhicules de transports de matières dangereuses par route. Le préfet et le maire peuvent mettre en place des restrictions de circulation et de stationnement sur les axes les plus dangereux ainsi que des axes de circulation obligatoires au niveau local.

En cas d'événement, la **protection des populations** s'effectue par application du dispositif ORSEC (activé par le préfet) qui intègre des dispositions spécifiques telles que le Plan de Secours Spécialisé (TMD).

Zones soumises au risque transport de matières dangereuses

Zones soumises au risque de transport de matières dangereuses :

-  Par route
-  Par canalisation
-  Par voie ferrée



Ne pas téléphoner



Laisser les enfants à l'école



Pas de flamme ni d'étincelle

Consignes de sécurité
À respecter

APRÈS L'ALERTE

- Aérer le local de mise à l'abri
- Si vous pensez avoir été touché par un produit toxique et en cas d'irritation :
 - Se doucher
 - Changer de vêtements
 - Se présenter à un médecin

Liens utiles :

Bureau d'analyses des Risques et Pollutions industrielles (BARPI)
Base de données d'Analyse Recherche et Information sur les accidents (ARIA)
www.aria.developpement-durable.gouv.fr



OBLIGATIONS LÉGALES DE DÉBROUSSAILLEMENT

Les obligations légales de débroussaillage (OLD) visent à diminuer l'intensité du feu, en diminuant la biomasse combustible et à créer une discontinuité du couvert végétal afin de ralentir la progression du feu. Chaque particulier, résidant dans une zone soumise au risque feu de forêt, est soumis est soumis à l'obligation légale de débroussaillage (OLD), qui est encadrée par le Code Forestier et des arrêtés préfectoraux. Cette obligation constitue l'élément majeur de la prévention des incendies.

Les obligations générales

L'article L.134-6 du Code forestier prévoit une obligation de débroussaillage :

- autour des constructions, chantiers et installations de toute nature, sur une profondeur de 50 mètres ;
- autour des voies privées donnant accès à ces constructions, chantiers et installations de toute nature, sur une profondeur de 10 mètres de part et d'autre et sur une hauteur minimale de 4 mètres ;
- sur la totalité des terrains situés en zones urbaines définies par un document d'urbanisme (POS, PLU, ...). sous certaines conditions.

Les principes généraux

Mise en oeuvre du débroussaillage

Elle vise à :

- maintenir un espacement entre les arbres situés dans la zone à débroussailler pour éviter que le feu ne se propage :

- 1 par le **traitement "pied à pied"** : les feuillages doivent être distants d'au moins 2 m les uns des autres ;
- 2 par le **traitement "par bouquets d'arbres"** dont la superficie ne peut excéder 50 m², chaque "bouquet" étant distant d'au moins 5 m de tout autre arbre ou arbuste et de 20 m de toute construction ;
- 3 couper les branches basses des arbres sur une hauteur de 2 m ;
- 4 couper les branches et les arbres isolés situés à moins de 3 m d'une ouverture (porte, fenêtre...), d'un élément apparent de charpente ou surplombant le toit d'une construction ;

Élimination des végétaux coupés :

- couper et éliminer tous les bois morts et les broussailles ;
- éliminer les végétaux coupés par broyage, compostage, par évacuation en décharge autorisée ou par incinération en respectant la réglementation sur l'emploi du feu et le brûlage des déchets verts .



**Schéma de mise en
oeuvre du débroussaillage**

Les zones concernées par le débroussaillage obligatoire

L'obligation de débroussaillage et son maintien en état s'appliquent aux propriétaires de terrains situés à moins de 200 mètres des bois et forêts. Le non-respect du débroussaillage est passible d'une amende pouvant aller jusqu'à 1500 euros.

Arrêté préfectoral n° DDTM – 2025-102 :

<https://www.alpes-maritimes.gouv.fr/Actions-de-l-Etat/Agriculture-eau-foret-et-espaces-naturels/Foret/Prevention-des-feux-de-foret/Debroussaillage-obligatoire>



SANITAIRE



INFORMATION CORONAVIRUS

COVID-19

PROTÉGEONS-NOUS LES UNS LES AUTRES



Se laver régulièrement
les mains ou utiliser une
solution hydro-alcoolique



Tousser ou éternuer
dans son coude
ou dans un mouchoir



Se moucher dans
un mouchoir à usage unique
puis le jeter



Eviter
de se toucher
le visage



Respecter une distance
d'au moins un mètre
avec les autres



Saluer
sans serrer la main
et arrêter les embrassades



En complément de ces gestes, porter un masque
quand la distance d'un mètre ne peut pas être respectée



[GOUVERNEMENT.FR/INFO-CORONAVIRUS](https://gouvernement.fr/info-coronavirus)



0 800 130 000
(appel gratuit)

Pour faire face au risque d'inondation : **ayons les bons réflexes !**

Lors de pluies intenses et d'inondations soudaines,
des gestes simples peuvent vous sauver la vie.



Reportez tous
vos déplacements
à pied ou en voiture



Laissez vos enfants
en sécurité à l'école



Réfugiez-vous
à l'étage



Ne prenez pas votre voiture ;
quelques centimètres d'eau
suffisent à l'emporter



Ne descendez pas
dans les sous-sols ou
les parkings souterrains



Coupez, si possible et
sans vous mettre en danger,
les réseaux de gaz,
d'électricité et de chauffage



Éloignez-vous
des cours d'eau,
des berges et des ponts



Restez informé et à l'écoute
des consignes des secours
et de votre mairie



Contactez les personnes
vulnérables et isolées
en privilégiant les SMS



Préparez un **kit d'urgence** contenant
notamment de l'eau, de la nourriture,
les copies des papiers d'identités,
les traitements médicaux... et placez-le
dans un endroit facile d'accès

**AYONS
LES BONS
RÉFLEXES**

pluie-inondation.gouv.fr





TERRORISME

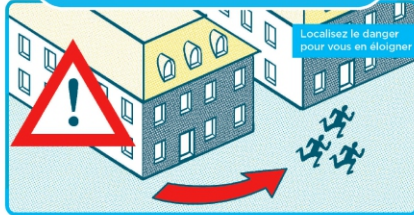
RÉAGIR EN CAS D'ATTAQUE TERRORISTE

AVANT L'ARRIVÉE DES FORCES DE L'ORDRE, CES COMPORTEMENTS PEUVENT VOUS SAUVER

1/ S'ÉCHAPPER

si c'est impossible

2/ SE CACHER



3/ ALERTER

ET OBÉIR AUX FORCES DE L'ORDRE



VIGILANCE

- Témoin d'une situation ou d'un **comportement suspect**, vous devez contacter les forces de l'ordre (17 ou 112)
 - Quand vous entrez dans un lieu, repérez les **sorties de secours**
- Ne diffusez aucune information sur l'intervention des forces de l'ordre
- Ne diffusez pas de rumeurs ou d'informations non vérifiées sur internet et les réseaux sociaux
- Sur les réseaux sociaux, **suivez les comptes @Place_Beauvau et @gouvernementfr**



PLAN INDIVIDUEL DE MISE EN SÛRETÉ

La préparation à la gestion des crises est une responsabilité partagée. Elle incombe évidemment aux pouvoirs publics mais également à chaque citoyen qui doit y participer.

Le temps d'alerte avant la survenue d'un événement majeur est généralement court, si ce n'est inexistant, aussi pour être efficace le moment venu il est nécessaire d'avoir un minimum de préparation.

L'élaboration d'un **Plan Individuel de Mise en Sûreté** permet à la famille de se préparer à réagir face à une période de crise de durée plus ou moins longue, d'éviter de vous mettre en danger et de limiter les dégâts sur vos biens.

Vous pouvez anticiper :

Chaque foyer doit être en mesure de pouvoir subvenir, a minima, à ses besoins, que ce soit lors d'une évacuation, d'une mise à l'abri ou lorsque le gaz, l'électricité et l'eau courante viennent à manquer et ne peuvent être rétablis immédiatement.

Composition du kit d'urgence :



Eau et nourriture

Aliments longue conservation, petits pots pour bébé, barres énergétiques



Double des clefs

de la maison et de la voiture



Trousse de premiers secours

(pansements, bandages, ciseaux, désinfectant, etc.)



Bougies

avec allumettes ou briquet



Pharmacie

Traitements médicaux chroniques



Argent liquide



Lampe de poche, Radio

avec piles de rechange ou appareils sans piles à dynamo



Papiers d'identité

Copie papier ou informatique des documents personnels (identité, assurance, livret de famille, etc.)



Outils de base

Couteau multi-fonctions, sifflet, sacs poubelles, gilets fluorescents, etc.



**Regroupez-les et placez-les
dans un endroit facile d'accès !**

PLAN PARTICULIER DE MISE EN SÛRETÉ



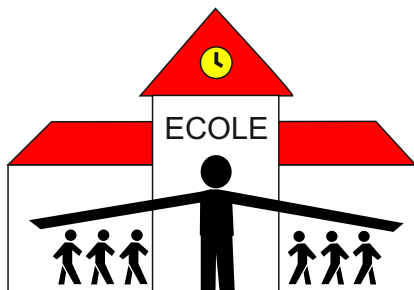
N'allez pas chercher les enfants à l'école, qui dispose d'une organisation pour les protéger

Les établissements scolaires et d'accueil des jeunes enfants sont prioritaires pour les secours lorsque survient une catastrophe naturelle ou industrielle.

Au sein des établissements scolaires, qu'il s'agisse d'une école maternelle ou d'un lycée, un Plan Particulier de Mise en Sécurité (PPMS) est mis en place pour faire face à un événement majeur.

Ce plan d'organisation interne est élaboré sous l'autorité du directeur d'établissement. Il détermine les conditions de mise à l'abri et d'évacuation des élèves et du personnel. Il définit notamment les conduites à tenir et les modalités de communication vers l'extérieur.

En cas d'événement majeur, il est déclenché par le directeur de l'établissement et permet de mettre en sécurité les élèves et le personnel de l'établissement dans l'attente de l'arrivée des secours.



N'allez pas chercher votre enfant si une situation de risque majeur survient, il est davantage en sécurité dans l'établissement scolaire ou la structure d'accueil de jeunes enfants où il sera pris en charge. Vous vous mettriez inutilement en danger en cherchant à rejoindre son établissement et vous gêneriez l'action des secours.

Avez-vous pensé à vous inscrire sur l'automate d'appel ?

<https://www.acces-gedicom.com/Subscriptions/?CustId=582>

En cas d'événement, des informations sur les PPMS vous y seront fournies.



COMMENT SUIS-JE INDEMNISÉ EN CAS DE DOMMAGES LIÉS À UN PHÉNOMÈNE NATUREL ?

IMPORTANT

Les indispensables pour être couvert !



Avoir souscrit à un contrat d'assurance qui couvre les dommages aux biens (habitation, automobile).



Les principaux phénomènes naturels couverts : Les inondations et coulées de boues résultant de débordements de cours d'eau, de ruissellements ou de crues torrentielles ; les inondations provoquées par la remontée d'eaux souterraines (nappes phréatiques et alluviales) ; les mouvements de terrain ; les mouvements de terrain différentiels provoqués par la sécheresse et la réhydratation des sols ; les séismes ; les phénomènes liés à l'action de la mer (submersion marine, chocs mécaniques de vagues ; et les avalanches.



Votre commune doit avoir fait l'objet d'un arrêté de reconnaissance de catastrophe naturelle, publié au Journal Officiel.



Déclarer le sinistre auprès de mon assureur, au maximum 30 jours après la publication de l'arrêté.



Transmettre le maximum de preuves des dommages (photos, articles de journaux, etc.) ainsi que les factures des biens endommagés.

Qu'est-ce qui est couvert et qu'est-ce qui ne l'est pas ?



Biens directement endommagés

- Habitations
- Véhicules
- Meubles et objets

Les dommages causés sont couverts par le régime spécifique des catastrophes naturelles.

Montant de la franchise :

380 € pour l'habitation et le véhicule



Biens non directement endommagés

- Frais de déplacement
- Frais de relogement
- Perte de loyers

En fonction de vos contrats d'assurance et des garanties souscrites

- Contenu des congélateurs
- Dommages corporels



Délai d'indemnisation :

A compter du dépôt de la déclaration de sinistre :

- Votre assureur dispose de 3 mois pour vous indemniser si le dossier est complet.
- Il doit également vous verser une provision dans un délai de 2 mois.

BONNES PRATIQUES

- Conservez les factures de vos biens au format électronique (clefs USB, boîte mail, cloud, etc.) assurés.
- Prenez des photos des biens endommagés avant de les nettoyer ou de les jeter.
- N'oubliez pas de mettre à jour le montant de vos biens assurés.

COMMENT SUIS-JE ALERTÉ ?

En cas d'évènement grave, l'alerte à la population relève de la responsabilité du maire. Différents moyens existent sur votre commune pour vous prévenir :



SIRENES

1 minute 41 s



5 s

1 minute 41 s



5 s

1 minute 41 s



1. VOUS ENTENDEZ LA SIRÈNE DU DEBUT D'ALERTE

un son montant et descendant d'environ 5 minutes

2. VOUS ENTENDEZ LA SIRÈNE DE FIN D'ALERTE

un signal sonore continu de trente secondes

30 secondes

ATTENTION : Le signal d'alerte ne renseigne pas sur la nature du danger. Il faut donc dès son déclenchement se mettre à l'écoute de la radio ou des messages diffusés par haut-parleur ou sur le site de la ville ou l'automate d'alerte.



ENSEMBLE MOBILE D'ALERTE



FR-ALERT



PORTE-À-PORTE



RADIO

Ici (ex France Bleu) sur 103.6
RMC sur 106.8



INTERNET

Site de la ville : www.laroquettesursiagne.com
Facebook @villeLaRoquettesurSiagne



AUTOMATE D'APPEL



L'automate d'appel est un dispositif permanent et général d'alerte à la population.

L'inscription est gratuite pour la population. Cet outil permet de joindre l'ensemble des personnes enregistrées dans la base afin de leur fournir des informations sur ce qui se passe mais surtout de donner les consignes qui permettront à chacun de mieux se protéger. Il permet également d'adresser des informations ciblées géographiquement (en cas de fuite de gaz par exemple) ou des populations spécifiques (en cas de canicule par exemple).

Pour s'inscrire à l'automate d'alerte : <https://www.acces-gedicom.com/Subscriptions/?Custid=582>

Un formulaire d'inscription papier est également disponible en mairie.



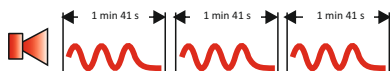


LES CONSIGNES DE BONNE CONDUITE FACE AUX RISQUES MAJEURS

ALERTE EN CAS DE RISQUE MAJEUR

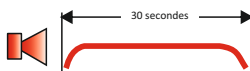
DÉBUT D'ALERTE

Un son montant et descendant
3 fois 1 minute 41s séparées par un court silence



FIN D'ALERTE

Un son continu de **30 secondes**



AUTRES MOYENS D'ALERTE SUR LA COMMUNE



ENSEMBLE MOBILE
D'ALERTE



FR-ALERT



PORTE À
PORTE

METTEZ-VOUS À L'ABRI DU DANGER



N'allez pas chercher
les enfants à l'école,
qui dispose d'une
organisation pour
les protéger



Ne téléphonez pas
afin de libérer les lignes
pour les services de
secours



Mettez-vous à
l'écoute de la
radio et attendez
les consignes
des autorités

VOTRE VIE DÉPEND DE LA RAPIDITÉ D'APPLICATION DE CES CONSIGNES

feu de forêt



fermez volets,
portes et fenêtres
calfeutrez avec
des linges mouillés



mouvement de terrain



éloignez-vous de
la zone dangereuse



inondation



montez à pied
dans les étages



rupture de barrage



gagnez
immédiatement
les hauteurs



séisme



abritez-vous
sous un meuble
solide



transport de matières dangereuses



éloignez-vous de
la zone dangereuse



Sites internet

Numéros utiles

Sites internet

- > Site officiel de la Mairie de la Roquette-sur-Siagne : www.laroquettesursiagne.com
- > Site internet de la Préfecture des Alpes-Maritimes : www.alpes-maritimes.gouv.fr
- > Site internet de Météo-France : <http://france.meteofrance.com>
- > Portail de la prévention des risques majeurs : www.georisques.gouv.fr
- > Centre d'information pour la prévention des risques majeurs : www.cypres.org
- > Observatoire régional des risques majeurs : <http://observatoire-regional-risques-paca.fr>

! IMPORTANT

Numéros utiles

Mairie de La Roquette-sur-Siagne	04.92.19.45.00
Préfecture des Alpes-Maritimes	04.93.72.20.00
Pompiers	18 ou 112 (depuis un portable)
SAMU	15
Gendarmerie	17
Police Municipale	04.93.93.28.27
Météo-France	05.67.22.95.00 http://france.meteofrance.com



MAIRIE DE LA ROQUETTE-SUR-SIAGNE
630 CHEMIN DE LA COMMUNE
06550 LA ROQUETTE-SUR-SIAGNE



Document réalisé
avec la participation
du Cypres